

La Regratterie

2024



RAPPORT D'ACTIVITÉS





SOMMAIRE

1

Introduction - Le Mot du Président

2

La mathériauthèque

3

Nos 10 ans - Festival de la Regratterie

4

Du côté des ateliers

5

Accompagnements créatifs

6

Interventions diverses

7

Cafetière à Souder et nouveau camion

8

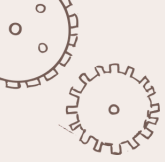
Les nouveaux visages

9

Départs et renouvellement d'équipe

10

Perspectives



LE MOT DU PRÉSIDENT

Ouhaou, donc... quelle année ! On ne va pas tourner autour du pot, **2024 fût l'année des 10 ans de la Regrat**. Même si en ressenti, l'année 2024 a eut l'air de durer 780 jours, 2024 n'a en réalité duré que 3 jours : 20, 21, 22 septembre.

Mené de main de maître et de maîtresse par une poignée de salarié.e.s et bénévoles acéré.e.s, eux même secondés par un cheptel de bénévoles aguerri.e.s et moins aguerri.e.s (mais toujours sur le pied de guerre !), ces trois jours ont été **une franche réussite sur tous les fronts**. On ne va pas citer les fronts en question.

Une des choses qu'on pourra retenir de ce festival, **c'est que nous avons été capable**, en pas si longtemps et en partant de pas grand-chose, de mettre sur pied un événement très abouti qui a su séduire tous le monde. Alors bravo à nous, et vivement la prochaine édition !

Bon, et maintenant, remettons l'église au milieu du village : j'ai menti.

2024 n'a pas vraiment duré 3 jours.

Il s'est passé tout de même beaucoup de choses, et notamment dans les ateliers. **de beaux chantiers ont vu le jour**, et certains même ont été livrés.

De belles aventures se sont également poursuivies avec **l'accompagnement de diverses structures**, d'inénarrables et incontournables **initiations diverses et variées**, et cette **matériauthèque toujours aussi bien achalandée** proposant à notre public chéri toujours plus de choix et de diversité.

2024 aura été aussi le terrain de mouvements dans nos rangs de salarié.e.s. des départs déchirants, des arrivées providentielles, des évolutions de postes... De quoi occuper un peu plus les cerveaux déjà bien bourrés en charge mentale.

Mais tout s'est mis en place gentiment, les décisions se sont prises dans le calme et la sérénité, en pesant les pous, les contres, et tout ce qu'il y a entre les deux, pour finir, comme bien souvent à la Regrat', dans une apothéose de choix judicieux.

Encore en **2024, le bataillon de services civiques nous a regalé**, les nouvelles trognes salariées nous ont subjuguées. En somme, on était bien Tintin !

Le tout, accompagné discrètement par **les membres d'un CA au garde-à-vous**, toujours plein de bon sens et très investi, selon les disponibilités de chacun.e.s bien sûr, et qui reste avant tout au service de l'association, de ses salarié.e.s et de ses bénévoles.

Aujourd'hui, ce n'est pas la même tisane, il y a beaucoup d'autres choses en vue pour 2024. **Mais ça, chhhhut...**

ÉCOSYSTÈME

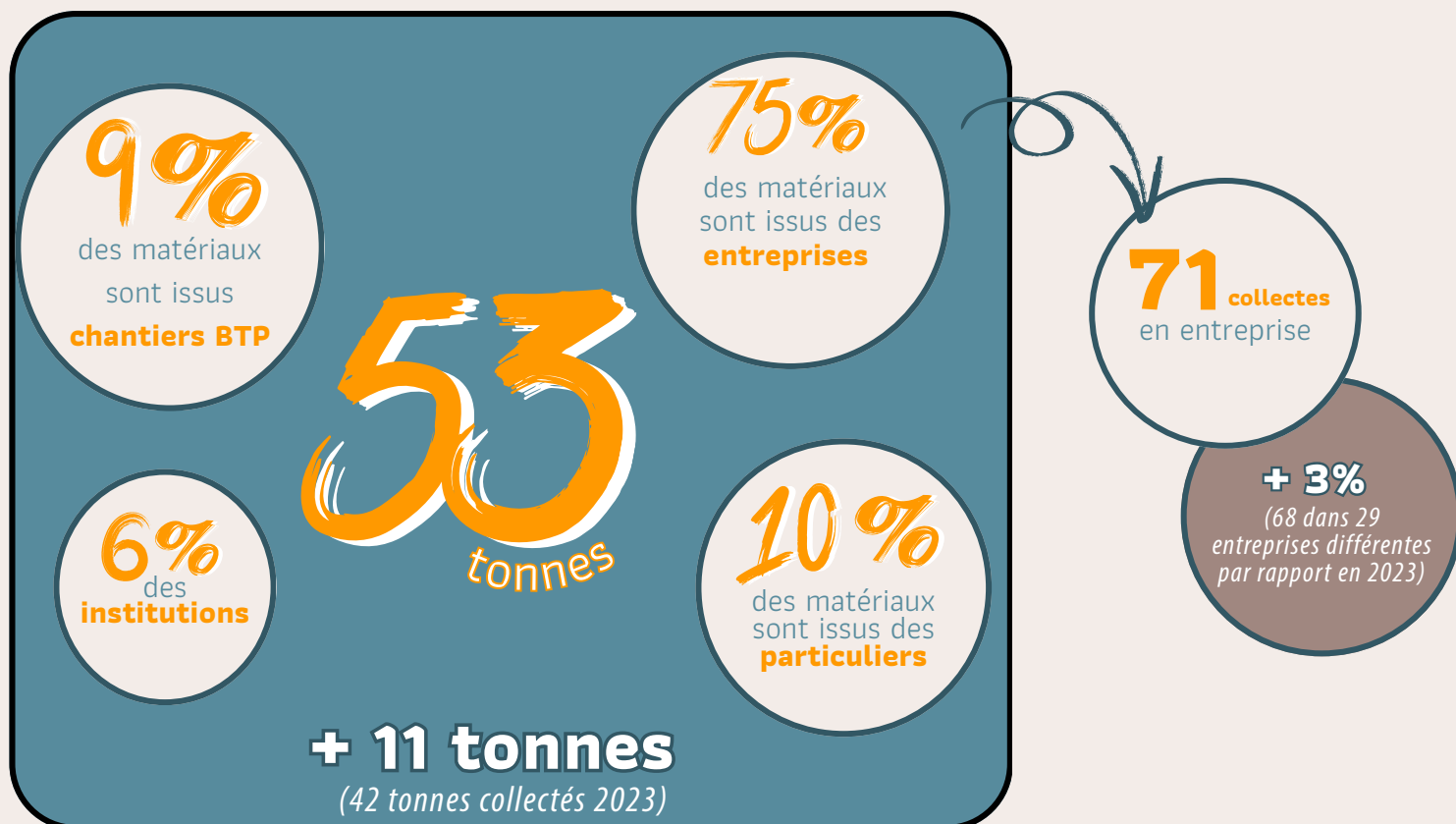
<p>15</p> <p>membres du CA</p>	<p>4</p> <p>salarié.e.s</p>	<p>2</p> <p>services civiques</p>
<p>429</p> <p>visiteurs mensuel</p>	<p>2067</p> <p>visiteurs sur le festival</p>	<p>252</p> <p>adhérent.e.s</p>
<p>33</p> <p>bénévoles</p>	<p>150</p> <p>bénévoles pour le festival</p>	<p>5906</p> <p>heures</p>

LA MATÉRIAUTHÈQUE

Quand une association a **10 ans**, on a l'habitude de dire que c'est assez exceptionnel, pas si courant du fait de l'essence même d'une association, qui souvent ne sont pas réellement inscrite dans un modèle. Alors quand on a 10 ans, il y a comme une pression qui se met en place, celle de voir grand, de se faire plaisir et DE faire plaisir. Quand on a 10 ans, c'est parfois le début de la fin car cette injonction à la festivité, elle peut vite faire baisser pavillon, les dures semaines de lendemain. Alors il était là le défi, envoyer un festival, certes, mais ne pas faire couler l'association.

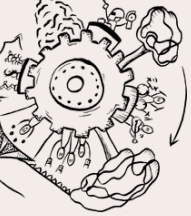
Et pour cela, La Regratterie a su recentrer ses activités il y a maintenant 6 ans en lançant **son projet moteur : Sa Matériauthèque**. Et que l'on ne s'y trompe pas, malgré les belles breloques envoyés le temps de la fête, elle est notre pain quotidien, l'effort le plus conséquent à réaliser et celle qui alimente tous les autres projets de la Regratterie. Alors avant tout choses, nous allons vous présenter rapidement les chiffres de la Matériauthèque car même si elle a baissé d'activité comme notre comptable l'a indiqué, nous pouvons le dire nous avons répondu au défi, celui de garder les pieds sur terre.

TONNAGES DE COLLECTE



TONNAGES VENDUS ET RÉEMPLOYÉS





LE FESTIVAL DE LA REGRATTERIE

À la croisée d'une fête d'anniversaire et d'un événement de sensibilisation au réemploi créatif, il était temps de donner vie à une **idée qui sommeillait depuis la création** de la Regratterie :

Les 35h du réemploi.

Fin septembre, le défi de conjuguer vie quotidienne et création festivalière se concrétise. Nos portes s'ouvrent pour trois jours de festivités au sein d'un site mémorable, construit par nos bénévoles et techniciens.

LA PERFORMANCE DES 35H :

20 créateur.trices maniant diverses matières et savoir-faire sont venu.e.s **performer pendant 35h** à créer une oeuvre en live. La performance était encadrée par **deux temps forts** :

→ **L'ouverture des tas** : Inaugurés par Florence Jardin, maire de Migné-Auxances et par notre président, **5 tas de matières** différentes, collectés puis scénographiés, deviennent le terrain de jeu et la matériauthèque des performeur.se.s. x

**3,9T DE DÉCHETS COLLECTÉS
AUPRÈS DE NOS ENTREPRISES PARTENAIRES**

→ **La Vente aux enchères** : animée et revisitée d'une main de maître par nos animateur.trice.s, celle-ci sonne le final du festival au travers. un **véritable spectacle** où les oeuvres ont été déposés au regard du public avec l'occasion pour eux de repartir avec l'une d'entre elle.

13 SUR 15 OEUVRES VENDUES



CONCERTS, SPECTACLES ET ENTRESORTS

En parallèle, nous avons construit une **programmation suivant l'axe du réemploi et de la récupération** en accueillant des artistes partageant cette esthétique, locaux ou venant de plus loin.

**5 CONCERTS, 3 SPECTACLES,
3 ENTRESORTS**

ANIMATIONS REGRATTIÈRES

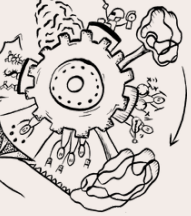
Nos activités quotidiennes sont elles aussi sorties hors les murs : **ateliers initiations, ateliers les P'tits Regrattiers** et aire de jeu, **la pesée** du public...

LE LABORATOIRE DU RÉEMPLOI

Nous avons aussi souhaité faire **intervenir différents acteurs du réemploi** [Le projet Fibr, Guillaume Philippe et La même Bohème pour la Mode responsable, Ateliers du Soleil et du vent, Sauve Ta Plante...]. Au travers de stands et d'une **table ronde** animée par Quartier Libre, le laboratoire du réemploi trouve sa première forme.

CONSTRUIRE UNE SCÉNOGRAPHIE DU RÉEMPLOI [Cf page suivante]



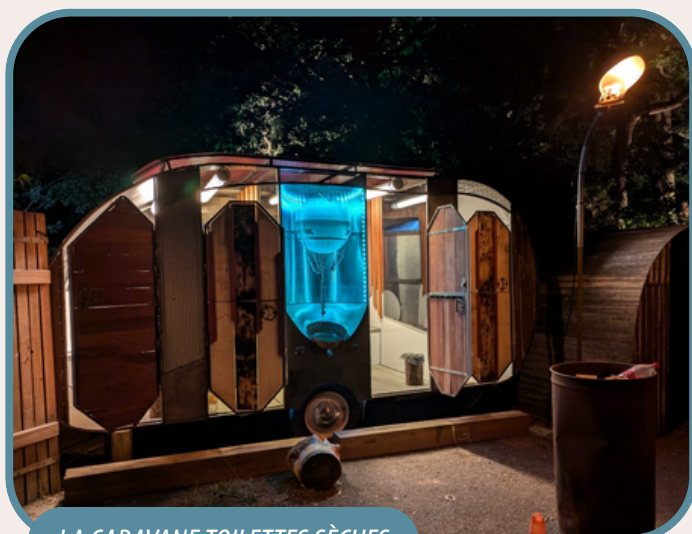


LE FESTIVAL DE LA REGRATTERIE

UNE SCÉNOGRAPHIE DU RÉEMPLOI

Une grosse partie de **l'implication bénévole** se retrouve dans la scénographie ! En **changeant l'échelle de notre show-room**, le réemploi créatif s'est retrouvé dans les décorations, sculptures et structures en tout genre. Le **mélange de matière à l'honneur**, le festival est devenu une **vitrine pour les savoir-faire locaux**.

On notera aussi une belle **transmission de savoir-faire** entre les bénévoles au travers d'échanges et d'ateliers collectifs.

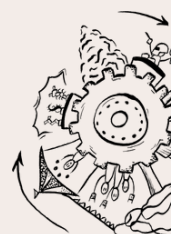


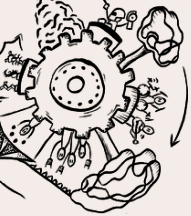
LA CARAVANE TOILETTES SÈCHES



LE FOND DE SCÈNE

L'idée était aussi de construire **des éléments scénographiques pérennes**. Des pièces maîtresses comme la caravane toilettes sèches et le fond de scène, sont destinés à être **loués et/ou mutualisés à l'avenir**.





LE FESTIVAL DE LA REGRATTERIE

Une de nos valeurs phare s'est retrouvée au coeur : **l'humain**. Le festival **se fait témoin de dix ans de relations**, au carrefour de différents écosystèmes et vecteur d'une **coopération** permettant de décupler l'ampleur, le rayonnement et l'impact du festival.

Et, tout simplement, **le rendant possible** au-delà de nos attentes.

PARTENAIRES DE TOUT HORIZON

Notre **réseau de partenaires** s'est aussi impliqué de près :

- **Financeurs et mécènes** : Ils sont les premiers à nous soutenir dans notre envie : **financeurs publics** [mairie de Migné-Auxances, Grand Poitiers, le Département, la Région, l'Europe,] et **mécènes** [Fabrix, Ateliers Face B, GRDF, Beoir, Terrasse Tendance bois...] permettant de construire une économie viable et réduire l'impact du festival sur l'association.
- **Nos entreprises partenaires** : ont répondu présentes à différents niveaux. Certaines nous ont ouvertes la porte à leur **matières** [Menut, Métal Fer Chasseuneuille], d'autres nous ont aidés sur la **logistique** [STE, Beoir, Prisme, Atelier Face B], d'autres sur la **communication** [Pub Art pour l'impression d'affiches....]
- **Les associations** : en passant de Zo Prod à Chap de Lune, de Quartier Libre à Poitiers Jeunes, de Cirq en Spray à Roule ta langue, et bien d'autres, chacun.e.s nous ont soutenus au travers de la **transmission de connaissances**, la **mutualisation** de matériel et de force humaine, le relai de **communication**...

UN PUBLIC AU RENDEZ-VOUS

2067
VISITEURS

166 TONNES
DE PUBLIC BRASSÉ



EFFERVESCENCE BÉNÉVOLES

Et surtout, **un soutien bénévole particulièrement fort** ! Les trois dernières semaines, ces derniers ont répondu présent.e.s plus que jamais. Entremêlant **anciens visages et nouvelles têtes** sur nombreuses missions : ateliers de décoration, collectes, préparation du site, communication, construire, installer, monter un chapiteau, cuisiner, accueillir, ranger, danser...

150 BÉNÉVOLES SUR 3 JOURS
SOIT 5048 HEURES DE
MISSIONS



UN GRAND MERCI !

ET DU CÔTÉ DES ATELIERS ?

À la source du projet, l'essence du Regrattier, c'est de **chiner, récupérer la matière abandonnée**, mais derrière cette trouvaille, **l'idée première du Regrattier, c'est de la sublimer**, la travailler pour toucher le public en lui montrant que le faire soi-même, c'est mieux.

Ce qui a toujours été rêvé ici, depuis les premiers souffles, c'est de créer, et derrière, il y a toujours eu le désir souvent inaccessible de **vivre de ses créations.**

En **2024, la création ne s'est jamais stoppée.** Mais surtout, en 2024, il y a eu **un travail de l'ombre qui aura ses premières lumières en 2025,** un travail sur **un appel d'offre remporté** qui vise l'introduction du réemploi dans la **commande publique** de notre collectivité.

Alors **merci,** aux initiateurs de ces changements de mentalités à Grand Poitiers, car le réemploi va bénéficier de sa plus belle vitrine et **La Regratterie va peut être tendre vers son bout de rêve** jusque là inaccessible.



CHANTIERS



CARAVANE CINÉMA - MAISON DE QUARTIER DES COURONNERIES

Création d'une **caravane cinéma**, d'un espace bar et scénique pour la Maison de quartier des Couronneries. Durant le chantier, plusieurs ateliers décoration se sont déroulés avec les jeunes du quartier. Mais surtout, ils ont été les inaugurateurs de la première séance de cinéma !



Matières réemployées :

Écran : chez un particulier
Fauteuil de l'ancien théâtre : Valoris
Tissus : matériauthèque & Hamache
Métal et bois : matériauthèque
Caravane : achat de la maison de quartier
Affiches : Cinéma Le Dietrich

TRUKADON - EKIDOM

Création d'un kiosque pour le quartier des Couronneries destiné à accueillir les dons d'objets des habitants.

Matières réemployées :

Métal : tôles ondulées provenant de la déconstruction d'un hangar
Bois : palettes et éléments d'anciens meubles



CHANTIERS

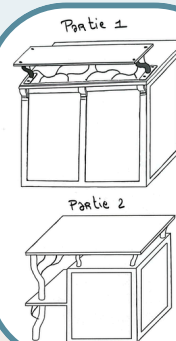


COMPTOIR - N'EN PARLEZ PAS AUX COPINES

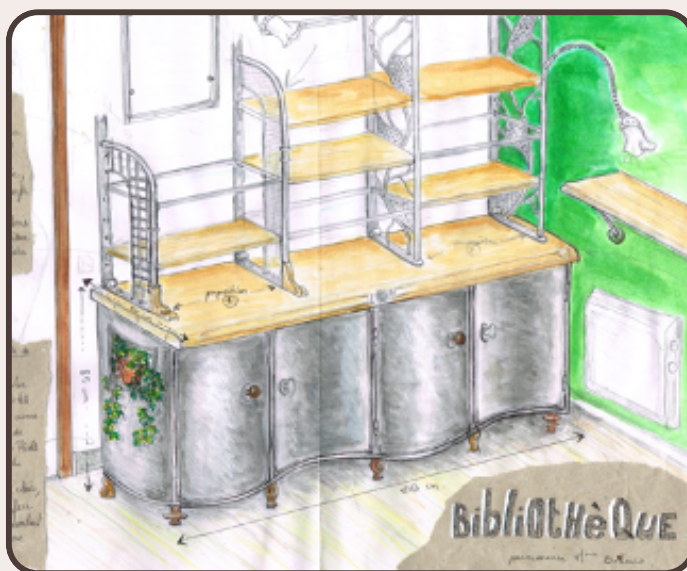
Réalisation par Léo d'un comptoir pour "N'en parlez pas aux copines", boutique de créateur.trice.s à Saint-Benoît

Matières réemployées :

Vieux tubes
Caisson de bureau de la Banque de France
Plan de travail en hêtre et platane

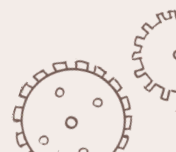


BIBLIOTHÈQUE ET BUREAU - PERMANENCE DE LA DÉPUTÉE LISA BELLUCO



Matières réemployées :

Métal : fond d'étagères industrielles, chutes d'ateliers, inox issus d'éléments de la restauration
Bois : martyr de transport en hêtre [entreprise Sécatol]



ÉMERGENCE D'UN PROJET COLLABORATIF

PROJET FIBR'

Fibr ! un projet dans le projet. La rencontre entre 3 acteurs du territoire de Grand Poitiers. Fibr! est bien plus qu'une marque : c'est une véritable aventure humaine qui place le bien commun au coeur de son action. Ancrée dans l'artisanat authentique, elle marie tradition et innovation pour transformer des matériaux durables en ameublement design et écologique. Chaque pièce est le fruit d'une démarche responsable, alliant qualité, respect de l'environnement et souci du détail.

En favorisant l'insertion des talents locaux et en encourageant le partage de savoir-faire, fibr! contribue activement au renforcement du tissu social et à l'émergence d'une économie solidaire. Ainsi, elle offre à chacun la possibilité de participer à un mouvement qui valorise la durabilité, l'écologie et la créativité, pour construire ensemble un avenir respectueux de notre planète et de ses habitants.



Collaboration :

Croix rouge insertion : confection des coussins.

Stéphan Hamach , artisan : prototypage, transmission des savoirs tissus.

La Regratterie : fabrication bois et gestion des gisements matières.

Matières réemployées :

Mousse, textile : Stéphane Hamache

Bois : martyr de transport en hêtre [entreprise Sécatol]

Son lancement se profile en 2025 !

ACCOMPAGNEMENTS CRÉATIFS



APSA (ASSOCIATION POUR LA PROMOTION DES PERSONNES SOURDES, AVEUGLES ET SOURDAVEUGLES)

5 ateliers de 4 enfants et un accompagnant

Le projet avec les enfants était d'accompagner à la création de deux objets : un commun, destiné à décorer leur classe, et un personnel à ramener chez eux. Les enfants ont pu expérimenter un **premier pas vers le maniement du bois et du métal** en travaillant la **motricité fine** par la création d'une pièce de paysage en bois, puis la **liberté créative** via un atelier de collage [mélange de tissus et papiers]. Côté métal, ont été fabriqués des petits arbres et personnages à accrocher sur un mobile en métal préparé en amont]

ACCUEIL DE L'UEHDR
POUR LA 4ÈME ANNÉE CONSÉCUTIVE



SPIP (SERVICE PÉNITENTIAIRE D'INSERTION ET DE PROBATION)

Dans le cadre d'un **projet d'aménagement extérieur** de leur site de La Pierre Levée, nos responsables d'ateliers se sont rendus sur place pour accompagner plusieurs ateliers autour de **création de bancs en bois et métal**, destinés à rester sur site.

Le partenariat est voué à poursuivre l'année prochaine !

INTERVENTIONS DIVERSES



FIL DU SON - CIVRAY

Pendant deux jours, une petite équipe est partie au **Village Off du Fil du Son** pour y tenir un stand, proposer une animation et faire la promotion de notre festival !

NOËL À L'ENVERS

L'envers du Bocal nous a invité à participer à son **Marché de Noël** ! Le showroom était de sorti, couplé d'une animation d'électrogravure [fractales de Lichtenberg] proposée par Richard et Zo Prod



SOUDURE AU FUTUROSCOPE

À l'occasion de leur **journée éco-citoyenne**, nous avons proposé, pour la première fois, en plus de notre habituel stand, une courte animation soudure à destination de leur salarié.e.s. Chacun.e.s à pu fabriquer son bonhomme de métal et l'installer sur une réplique d'un des éléments phare du futuroscope : la Gyrotour !



CAFETIÈRE À SOUDER ET NOUVEAU CAMION

LANCEMENT DE L'IDÉE

Environ six fois par an, avec une équipe de bénévoles, **deux camions** se lanceront à la conquête **des territoires ruraux** pour y déployer trois activités :

Le premier camion, « **La Cafetière à Souder** », proposera :

- **Un café associatif** : Munie d'une scénographie dépliable, à l'image du « **café du commerce**, qui permettra de recréer le **lien social** qui existait dans les communes mais qui s'est perdu avec la fermeture des petits commerces. Lieu d'échange, il sera aussi propice à la **sensibilisation** du public autour des questions du réemploi et de la préservation des ressources
- **Une performance artistique** : à partir des matières de la **Matériauthèque**. Le but est de faire **participer**, d'échanger avec les citoyens et de laisser une trace visible de notre passage. Les **artistes locaux** pourront être mis à contribution

Un second camion, « **Le Poste à Piston** », jouera le rôle premier du Regrattier :

- **Collecte de matériaux** dans les granges et greniers des habitants de la commune.

FINANCEMENT PARTICIPATIF

Avec l'accompagnement de **J'adopte un projet**, nous avons lancé **une campagne de financement participatif** pour que le projet voit le jour. Pour 1€ donné par le public, la Région verse 3€ supplémentaire. Ainsi, grâce au **soutien de 68 contributeurs et de la Région**, nous avons atteint la somme de **14 000€ !**

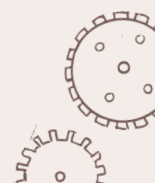
Le projet a été sélectionné comme **coup de cœur du Conseil Régional des Jeunes**.

UN NOUVEAU CAMION

Grâce à ce financement, il est temps de dire au revoir à notre fidèle acolyte pour accueillir un **nouveau regrattier roulant**. À la fois nouvel outil pour nos collectes, mais surtout, futur porteur de la Cafetière à souder !



Croquis d'ambiance, par Romane



LES NOUVEAUX VISAGES

Un dispositif efficace !

Le dispositif service civique continue d'être efficace et donner des vocations et voies solides, et parfois même, certains de nos services civiques trouvent leur avenir dans l'association... [paragraphe sur le retour à l'emploi]



ROMANE



FANETTE

Cette année, ce sont Romane, Sasha et Fanette qui nous ont joyeusement accompagnées !

SASHA



2025, 3 services civiques !

À partir de cette fin d'année 2024 nous n'accueillerons plus deux services civiques, mais bien trois ! Le/la troisième viendra nous aider sur la communication

DÉPARTS ET RENOUVELLEMENT D'ÉQUIPE

Sandra après 3 années en tant que responsable atelier métal, et Aurélie, chargée de développement depuis 4 ans s'envolent vers de nouveaux horizons !



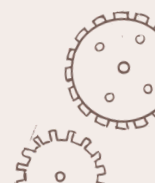
Post festival, l'équipe se renouvelle et accueille de nouveau visages familiers...



Après son service civique et la prise en charge de la coordination scénographique sur le festival, **Romane** se lance dans un **CAP ferronnerie d'art en alternance à La Regrat**. Au-delà de l'atelier métal, c'est aussi la forge qui reprend vie !



Enfin, c'est dans un parcours similaire, de service civique [2023] et chargée de projet pour le festival, que **Pauline** rejoint l'équipe en tant que **chargée de développement**.



PERSPECTIVES

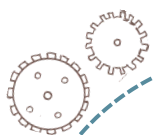
CHANGEMENT D'ÉCHELLE ET DÉMÉNAGEMENT

La **recherche d'un nouveau bâtiment, visible et adapté**, pour accueillir La Regratterie poursuit son cours. Des études concrètes voient le jour....

“

RAPPORT D'ACTIVITÉ

2024



RAPPORT

D'ACTIVITÉ

2024



JUIN 2025

RAPPORT D'ACTIVITÉ



2024